

Технические характеристики

• Количество каналов в одном контроллере, шт	16
• Напряжение питания постоянного тока, Вольт	4...24
• Макс. допустимый ток на один канал, Ампер	10
• Суммарный максимальный ток, Ампер	50
• Мощность нагрузок, при 12 В, не более, Вт	600
• Количество циклов программирования, раз	100 000
• Количество градаций яркости	256
• Внутренняя память, Кбайт	512
• Длительность одного кадра, сек	0,008...2
• Поддерживаемый класс USB	USB 2.0
• Габаритные размеры, мм	195x105x55
• Вес, не более гр.	370
• Класс защиты	IP65
• Температурный диапазон, ° С	от - 40 до + 40
• Защита от короткого замыкания	да

Гарантия изготовителя

Фирма-производитель несёт гарантийные обязательства на изделие в течение 12 месяцев со дня продажи.

Гарантийный ремонт не производится в случаях:

1. Окончания гарантийного срока эксплуатации.
2. Выхода из строя контроллера вследствие неправильного подключения.
3. Повреждения, вызванного попаданием внутрь влаги.
4. Превышения максимальных электрических параметров.
5. При наличии следов механических воздействий.
6. При наличии следов самостоятельного ремонта, модификации контроллера.

Серийный номер _____

Дата выпуска _____

Дата продажи _____

Упаковщик _____



Dominator 1610



ПАСПОРТ

Сделано в России

www.runline.ru

422542, Республика Татарстан,
г. Зеленодольск, ул. Чапаева, д. 88

Телефон: (84371) 5-48-65, 5-48-68

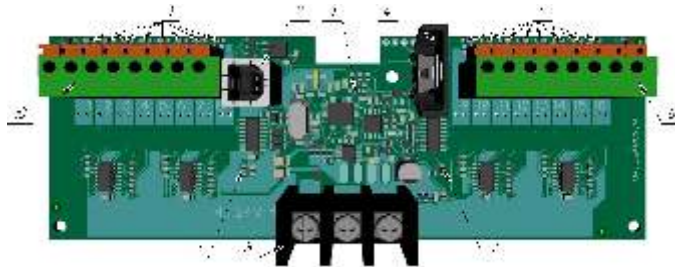
Краткое описание

Контроллер (Dominator 1610) представляет собой прибор для управления световым оборудованием, таким как светодиодные модули, другие подобные им источники света или другие устройства на их основе. Контроллер управляет осветительным оборудованием по заранее подготовленному сценарию. Сценарий позволяет динамически изменять яркость свечения и время свечения светодиодных модулей. Сценарий работы для контроллера может быть создан пользователем с помощью специального программного обеспечения, установленного на ПК.

Комплект поставки

- | | |
|---------------------------|-------|
| • контроллер светодиодный | 1 шт. |
| • паспорт | 1 шт. |
| • схема подключения | 1 шт. |
| • уплотнитель | 1 шт. |
| • крепежные винты | 6 шт. |

Назначение органов управления и индикации



- 1, 5 - индикаторы работы каналов;
- 2 - USB-разъем для программирования Dominator 1610;
- 3 - индикация работы микроконтроллера;
- 4 - отсек для батарейки 2032 (батарейка необходима для работы часов);
- 6, 10 - клемма подключения светодиодной нагрузки;
- 7 - индикатор короткого замыкания в одном из каналов с 9 по 16;
- 8 - клемма подключения блока питания;
- 9 - индикатор короткого замыкания в одном из каналов с 1 по 8.

Монтаж и подключение контроллера

Аккуратно снять верхнюю крышку.

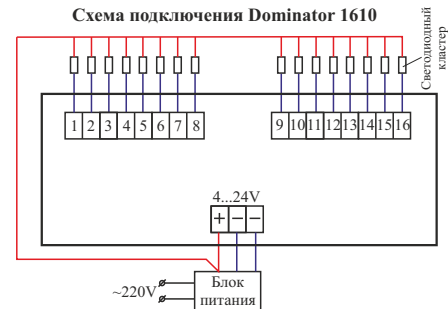
Установить контроллер на ровную поверхность **кабельными вводами вниз** и закрепить его с помощью четырех саморезов.

Пропустить провода через кабельный ввод и подключить их к клеммам согласно схеме подключения, соблюдая полярность подключения, надежно зафиксировать их.

У светодиодных линий (модулей) общий провод является плюсом напряжения питания.

Минусы подключить к клеммам соответствующих каналов. При токах более 5А к минусовой клемме необходимо подключить два провода к блоку питания.

Схема подключения Dominator 1610



ВНИМАНИЕ!!! Не подключать контроллер к сети 220 Вольт.